

朝晩はめっきり寒くなり、吐く息もだんだんと白くなってきました。いよいよ師走、1年の終わりの月ですね。大人は忙しい毎日になりますが、子どもたちにとっては、クリスマスなど楽しいイベントが続きます。クリスマスカラーといえば緑がおなじみですが、これはもみの木やひいらぎが由来となっていて、冬でも葉を落とさないもみの木やひいらぎが象徴する「永遠」の意味が込められています。ご存じでしたか？

先日のクリスマス発表会では、暖かい拍手を誠にありがとうございました。練習から本番まで「楽しむ」「思いを伝える」という思いを胸に挑みました。あのような大きな舞台で一人ひとりが台詞を言えたことが大きな自信となり、その後の園生活でもハキハキと話すようになった子が増えました。本番を終え、それぞれ思いがあるかと思いますが、お友だちみんなで最後までやり抜いたことに意味があります。運動会よりもまた一回り成長した子どもたちの姿をご覧いただけたのではないのでしょうか。



そして年明けのコロナウイルス感染状況を鑑み、早めの実施となった卒園遠足。

子どもたちのために急遽決まったことでしたが、こちらが決めたのは遠足の日程のみ。行き先、当日のスケジュール等、全て子どもたちで話し合い決定をいたしました。その中でも、一番子どもたちの思いがつかまっているのは保護者の方の手作りのお弁当です。一日の流れを決めていく上で昼食の話になりました。世の中の状況を考えると、課外で食事をするのは難しい、でも特別な食事にしたい、「そうだ！お父さんお母さんにとっておきのお弁当を作ってもらってみんなで食べよう！」と子どもたちは一致団結。即決でしたので、昼食に関する話し合いの時間が一番短かったように感じます。子どもたちにとって2学期最後の素敵な思い出になりますように。私たち担任もとてもワクワクしています。

明日からは冬休みが始まりますが、「早寝、早起き、朝ご飯」の習慣が崩れないよう、ご家庭での見守りをお願いいたします。体調管理には十分に気をつけて新しい年を迎えましょう。

(年長組担任 西村 優希)

直前インフォメーション

○冬季休暇

12月20日(月)～1月4日(火)

※ 学園閉鎖期間 12月29日(水)～1月3日(月)

○始業式

1月5日(木) ネクタイ、リボン着用

持ち物：上履き・外履・着替え袋・冬休み日記

○作品展

2月4日(土) 詳細は後日、ホームページに手紙をアップいたします。



良いお年をお迎えください。

1月の目標



1月の学年便りでお知らせいたします



1月の歌紹介

子ども園で歌っている歌です。

ご家庭でもお子様と一緒に歌ってみてくださいね。

♪コンコンクシャンのうた

作詞 香山美子

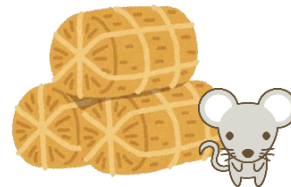
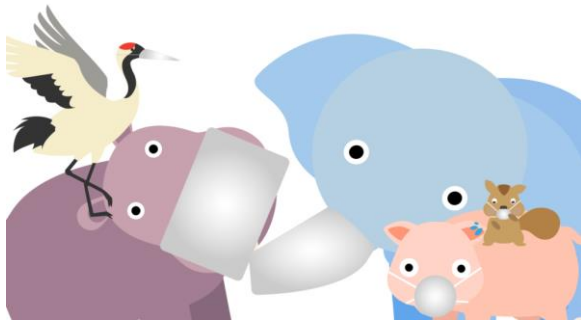
作曲 湯山昭 編曲 早川史郎

1りすさんが マスクした ちいさいちいさい
ちいさいちいさいマスクした コンコンコンクシャン
2つるさんが マスクした ほーそいほーそい
ほーそいほーそいマスクした コンコンコンクシャン
3ぶうちゃんが マスクした まーるいまーるい
まーるいまーるいマスクした コンコンコンクシャン
4かばさんが マスクした おおきいおおきい
おおきいおおきいマスクした コンコンコンクシャン
5ぞうさんが マスクした なーがいなーがい
なーがいなーがいマスクした コンコンコンクシャン

♪ずいずいずっころばし

作詞作曲 わらべ歌

ずいずい ずっころばし
ごまみそ ずい
ちやつぼに おわれて
トッピンシャン
ぬけたら ドンドコショ
たわらの ねずみが
米くって チュー
おとさんが 呼んでも
おかさんが 呼んでも
いきっこなしよ
井戸のまわりで お茶碗かいたの だあれ



12月の絵本 ～特別編～

子どもたちが興味を持っている絵本

先生たちのおすすめの絵本を紹介いたします！

『 ゆきだるまのクリスマス！ 』

作：キャラリン・ビーナー

絵：マーク・ビーナー

訳：せなあいこ

出版社：評論社

主人公は“ゆきだるま”。人々が眠る夜中、街の広場にはあちこちからたくさんのゆきだるまが集まってきました。するとそこに、ゆきだるまトナカイの引くそりにプレゼントをいっぱい積んだ、ゆきだるまサンタがやってきました。さあ、楽しいパーティをしめくくるのは…。



食育について

給食の際に子どもたちに伝えていることをご紹介します。

ぜひ、ご家庭でも行ってみてくださいね。

「ほたて」

貝類のなかでも、くせがなくて食べやすい「ほたて」。調理の仕方も幅広く、便利でおいしい食材です。旬のこの時期に、さまざまな方法で味わってみてはいかがでしょうか。



- すいすい泳ぐ!?

ほたては、海に住んでいる生き物です。海の中では人などの敵に襲われると、泳いで逃げることができます。貝殻をパカパカと開けたり閉じたりしながら、海水を勢いよく吹きだして泳ぎます。

- “目”がいっぱい!

殻付きのほたてを見たことはありますか？上と下の貝の間をのぞくと“ひも”と呼ばれる部分があります。その周りをよく見ると、小さな黒い点々がたくさんあります。これは全部“目”であり、数はたくさんありますが、明るさを感じる程度だそうです。

- ほたての栄養は?

体を作るもとになるたんぱく質や、体を元気にしてくれるタウリンという栄養が入っています。殻付きのほたての“ろう”と呼ばれる黒い部分は、毒がたまる場所であるため、取り除きましょう。

- いろいろな調理法

普段食べているのは貝柱の部分です。ほたてフライ、バターしょうゆ焼き、ゆでてサラダにもできます。炊き込みご飯もおいしいですね。

*ポット (2018.1) 参照